



PROJECTE EDUCATIU DE CENTRE

ESCOLA BRESSOL MUNICIPAL
ELS GAFARRONS

PREMIÀ DE MAR



INDEX

1- QUÈ ÉS EL PEC

2- MARC LEGAL

3- ANÀLISI DE L'ENTORN

4- LÍNIA PEDAGÒGICA

- 4.1- Trets d'identitat
- 4.2- Eixos de desenvolupament i aprenentatge
- 4.3- Capacitats
- 4.4- Competències
- 4.5- Programacions anuals
- 4.6- Principis pedagògics
- 4.7- Projecte lingüístic
- 4.8- Atenció a la diversitat
- 4.9- Coeducació
- 4.10- Avaluació

5- ESTRUCTURA I FUNCIONAMENT

- 5.1- Organigrama
- 5.2- Funcions del equip docent
- 5.3- Òrgans de govern
- 5.4- Comunicació família-escola
- 5.5- Serveis complementaris

6- RELACIONS EXTERNES

7- VALORACIÓ FINAL



1. QUÈ ÉS EL PEC

El Projecte Educatiu de Centre defineix els trets d'identitat del nostre centre, els elements essencials que han de servir de referent a tots els membres que el conformen, especificant uns principis i valors entorn als quals portarem a terme la nostra activitat educativa.

El PEC és un instrument imprescindible perquè ens fa participants a tota la comunitat educativa d'un projecte compartit en el qual podem posar sobre la taula tot allò que creiem fonamental pel bon funcionament i organització de l'activitat diària de l'escola.

En tot moment serà flexible i dinàmic, és a dir, s'anirà revisant i podrem modificar progressivament aquells canvis que creiem necessaris sempre per millorar la nostra pràctica educativa. Defineix l'estil i la metodologia de treball a llarg termini, això significa que encara que l'anem actualitzant sempre donarà continuïtat al projecte d'escola.

En el nostre PEC quedarà reflectida la nostra història, és a dir qui som, quina particularitat ens identifica com a centre, per què ens hem proposat uns objectius específics i quan els volem aconseguir.

Definirem quin tipus d'organització i gestió d'urem a terme: els principis generals, la línia pedagògica, els criteris organitzatius en relació al personal i el treball en xarxa, el model de participació que oferirem a les famílies, quins són els nostres valors i com els d'urem a terme.

2. MARC LEGAL

A continuació es detalla la normativa vigent:

Referències generals:

- Llei 7/1985 de 2 d'abril, de Bases de Règim Local.
- LOE - Llei orgànica 2/2006, de 3 de maig, d'Educació.
- El Pacte Nacional per a l'Educació de 30.03.06.
- LEC - Llei d'educació 12/2009, del 10 de juliol, d'educació de Catalunya.

Normativa del cicle 0-6:

- Currículums i orientacions educació infantil primer cicle (Generalitat de Catalunya Departament d'Ensenyament, juliol 2012).
- Llei 5/2004, de 9 de juliol, de creació de Llars d'Infants de qualitat.
- Decret 282/2006, de 4 de juliol, pel qual es regulen el primer cicle d'educació infantil i els requisits dels centres (DOGC núm. 4670, de 6.7.2006).
- Decret 101/2010, de 3 d'agost, pel qual s'ordenen els ensenyaments del primer cicle de l'educació infantil (DOGC núm. 5686, de 5.8.10)
- Decret 21/2023 de 7 de febrer d'ordenació dels ensenyaments d'educació infantil.
- Reial Decret 95/2022 de 1 de febrer ordenació i ensenyaments mínims d'educació infantil.

Altres normatives:

- Decret 72/2007, de 27 de març, pel qual s'estableix el procediment d'admissió de l'alumnat als centres en els ensenyaments sufragats amb fons públics.
- Decret 102/2010, de 3 d'agost, d'autonomia dels centres educatius públics (DOGC núm. 5686, de 5.8.10)
- LRSAL, Llei 27/2013, de 27 de desembre, de racionalització i sostenibilitat de l'Administració Local (BOE, 30.12.2013)

Nivells educatius

L'Escola Bressol Municipal acull nens/es de 0 a 3 anys, etapa educativa que correspon al primer cicle de l'Educació Infantil amb tres grups d'edat diferent.



- Infants menors d'un any
- Infants d'un a dos anys
- Infants de dos a tres anys

3. ANÀLISI DE L'ENTORN

Descripció socioeconòmica del municipi

Premià de Mar compta amb una població de 28.350 habitants en una superfície de 2,1 km², és el segon municipi amb més població del Maresme, després de Mataró, un municipi que presenta moltes característiques per a ser definida com a ciutat dormitori, es troba molt a prop de Barcelona. Fa una dècada aproximadament va haver un fort increment demogràfic fruit de la sortida de ciutadans de Barcelona i rodalies cap a poblacions de l'àrea metropolitana que han canviat de residència per a millorar les condicions i la qualitat de vida i d'habitatge. A més a més, en aquells moments també va coincidir amb un increment demogràfic degut a una recepció d'immigració econòmica en el sector agrícola i industrial de ciutadans procedents de països d'Àfrica, d'alguns països de Sud-Amèrica i d'Europa de l'Est en el sector dels serveis.

Però a conseqüència de la crisi, Premià de Mar com molts municipis del voltant ha vist disminuir paulatinament aquest increment de la immigració fins al punt que moltes famílies novingudes han tornat al seu país d'origen.

Premià de Mar, tot i ser un municipi de llarga i consolidada tradició agrícola i industrial, també s'hi observen senyals evidents de transició econòmica, hem passat d'una societat basada en la producció industrial a un model basat en els serveis i en l'intercanvi i gestió de la informació, així segons l'IDESCAT (2010) el sector amb més ocupació és el dels serveis, seguit de la indústria, la construcció i en últim lloc l'agricultura.

Per altra banda actualment ens trobem en moments socials de canvi que afecten al concepte de família tradicional consistent en una parella amb fills, què està minvant poc a poc a favor de noves formes i models. Estan arrelant noves tendències de comportament i confecció familiar, com ara, la reducció del tamany del nucli familiar (més famílies monoparentals, menys fills per parella, més gent que viu sola), la discontinuïtat en les relacions de parella (més trencaments i més parelles amb fills no comuns) etc. En aquests moments existeix un perfil de famílies amb una gran diversitat en la seva estructura, cultura, etc.

4-LÍNIA PEDAGÒGICA

4.1-Trets d'identitat

El servei d'Escola bressol municipal de Premià de Mar constitueix un servei educatiu amb titularitat municipal que depèn de l'Ajuntament de Premià de Mar.

Compromès amb els valors democràtics i respectuosos amb els drets humans, plural i aconfessional. Els professionals de l'escola no adoptem posicions religioses, respectem totes les ideologies i creences de cada persona. No es discrimina per raons de raça, estatus social, religió ni per qualsevol altra qüestió.

Treballem l'educació en valors, prioritzant la confiança i el respecte, l'autonomia, l'ajut als altres, la generositat (saber compartir), la solidaritat, i la promoció de la salut.

La llengua de comunicació i d'ensenyament del nostre centre és la llengua catalana. Els continguts són arrelats a la nostra cultura i al nostre entorn (tradicions, festes, costums...)

Som una escola respectuosa amb la diversitat, es treballarà per a potenciar una atenció a la diversitat inclusiva, oferint un ensenyament que garanteixi la igualtat d'oportunitats. Entenem la diversitat com a factor d'enriquiment a nivell cognitiu, cultural i social i evitarem la competitivitat.

Es treballa la coeducació, entesa com a principi fonamental de l'ensenyament que potencia la igualtat d'oportunitats entre les persones que hi conviuen. Les intervencions educatives i relacionals estan dirigides a eliminar estereotips sexistes tant en el material, les activitats, la relació social i en l'ús del llenguatge oral



i escrit. Així mateix, considerem essencial garantir la igualtat d'oportunitats per desenvolupar plenament les aptituds de les nenes i dels nens de l'escola i llurs famílies.

La relació amb les famílies és fonamental a l'Escola Bressol, ja que perseguim un objectiu comú: l'educació i el desenvolupament integral dels infants. Per a poder fer una bona tasca educativa es fa necessari establir una bona relació d'intercanvi de criteris, opinions i experiències, en un clima de confiança entre les famílies i les educadores.

4.2- Eixos de desenvolupament i aprenentatge

- 4.2.1 Créixer amb autonomia
- 4.2.2 Comunicar-se amb diferents llenguatges
- 4.2.3 Descobrir l'entorn
- 4.2.4 Formar part del món que l'envolta

Així, prenent de referència els eixos anteriors, es treballarà:

- Afavorir la comunicació i el diàleg entre totes les educadores de l'escola mitjançant els claustres i reunions.
- Treballar en equip per tal d'establir estratègies, per consensuar, per aprofundir, avaluar i en definitiva, millorar la tasca diària.
- Assegurar la coherència i la coordinació entre totes les actuacions que es porten a terme dins de l'escola.
- Potenciar una bona convivència entre tots els estaments escolars.
- Afavorir unes vies de comunicació efectives entre les famílies i l'escola.
- Potenciar la participació de la família com a principal educador de l'infant.
- Potenciar el treball en xarxa amb altres recursos de la petita infància.
- Programar de forma globalitzada els diferents continguts a partir de la realitat més quotidiana i propera dels infants, amb una metodologia flexible que permeti l'adequació de la programació a les diferents realitats.
- Proporcinar als infants els espais i els materials adequats a la seva edat.
- Crear un ambient educatiu en el qual l'infant trobi la seguretat, l'estabilitat i la confiança necessàries per viure i desenvolupar-se de forma integral.

4.3. Capacitats

Al primer cycle d'educació infantil l'objectiu educatiu que perseguim és el desenvolupament de les capacitats dels infants.

a) ***Aprendre a ser i actuar de forma cada vegada més autònoma***

- Progressar en el coneixement i domini del seu cos, en el moviment i la coordinació, tot adonant-se de les seves possibilitats.
- Assolir progressivament seguretat afectiva i emocional i anar formant-se una imatge positiva de sí mateixos i de les altres persones.

- Adquirir progressivament hàbits bàsics d'autonomia en accions quotidianes, per actuar amb seguretat i eficàcia.

b) *Aprendre a pensar i a comunicar*

- Pensar, crear, provar, experimentar... i iniciar-se en habilitats cognitives bàsiques.
- Progressar en la comunicació i expressió ajustada als diferents contextos i situacions de comunicació habituals per mitjà de diversos llenguatges.

c) *Aprendre a descobrir i a tenir iniciativa*

- Observar i explorar l'entorn immediat, natural i físic, amb una actitud de curiositat i respecte i participar, gradualment en activitats socials i culturals.
- Mostrar iniciativa per afrontar situacions de la vida quotidiana, identificar-ne els perills i aprendre a actuar-hi en conseqüència.

d) *Aprendre a conviure i a habilitar-se al món*

- Conviure en la diversitat, avançant en la relació amb les altres persones i iniciant-se en la resolució pacífica de conflictes.
- Comportar-se d'acord a unes pautes de convivència que els portin cap a una autonomia personal, cap a la col·laboració amb el grup i cap a la integració social.

4.4- Competències

4.4.1- Competències generals

- Progressar en el coneixement i domini del cos, moviment, coordinació i adonant-se de les pròpies possibilitats per desenvolupar l'autonomia personal i autoimatge.
- Viure les emocions, expressant i reconeixent sentiments i necessitats per créixer en benestar emocional i seguretat afectiva.
- Adonar-se de la influència de l'espai i temps en situacions de vida quotidiana a partir de les experiències viscudes, per créixer amb seguretat i entendre el món.
- Progressar en l'adquisició de normes i hàbits saludables i socialment responsables, guanyant confiança en les seves pròpies possibilitats i capacitats per construir la pròpia identitat.

4.4.2- Competències específiques

- Confiança en un mateix.
- Formar la pròpia imatge i l'esquema corporal (Identificació sexual i reconeixement d'algunes de les parts del cos).
- Confiança en vers els altres.
- Estimular els sentits: l'oïda, l'olfacte, el tacte, el gust i la vista.
- Manifestar aprenentatge d'higiene personal i les necessitats bàsiques (hàbits: rentar mans, iniciar el control d'esfínters).
- Reconèixer i identificar família, companys i educadores i la seva funció dins de l'escola.
- Reconèixer i identificar els diferents espais de l'escola (aula, sala, pati).
- Familiaritzar-se amb els objectes i materials de l'aula.

- Participar en festes, costums i tradicions (Castanyada i Nadal).
- Reconèixer algunes característiques de la tardor (fulles, fruits), i nadal com el tió, reis, arbre...
- Adquirir vocabulari bàsic sobre els temes treballats: tardor, Nadal...
- Recordar noms de companys, família i educadores.
- Seguir una ordre donada per l'educadora.
- Entendre les intencions comunicatives d'altres persones pel gest i entonació.
- Escoltar i parar atenció quan expliquem o escenifiquem contes.
- Iniciar traços lliures.
- Discriminar gran/petit, curt/llarg, alt/baix, només Inf. 2.
- Crear nocions bàsiques quantitatives molt/poc.
- Experimentar amb diferents materials amb el propi cos, com a primera eina.
- Reconèixer cantarelles i cançons, ritmes molt coneguts.
- Cantar cançons.
- Escoltar sons i algunes de les qualitats d'aquests produïdes per objectes, instruments i la veu humana.
- Reproduir so – silenci per imitació i per contrast.
- Estimular i treballar els sentits: el gust, l'olfacte, el tacte, l'oïda i la vista.
- Mostrar col·laboració activa en els hàbits relacionats amb la pròpia neteja higiene, alimentació i salut i en vestir-se i en despullar-se.
- Identificar i discriminar els estris de l'alimentació.
- Reconèixer algunes característiques de l'hivern (roba d'abric, neu, fred,...).
- Participar en festes i tradicions (Carnestoltes i Pasqua).
- Reconèixer materials típics de les festes tradicionals treballades: disfresses, maquillatge, complements, confeti, màscares, ou de pasqua...
- Adquirir vocabulari bàsic sobre els temes treballats: hivern, carnestoltes.
- Recordar noms de companys i família.
- Seguir una ordre donada per l'educadora.
- Entendre les intencions comunicatives d'altres persones pel gest i entonació.
- Emprar el nom correcte per denominar persones, animals i les seves qualitats, més quantitat segons edat.
- Escoltar i parar interès durant l'explicació de contes, imatges, històries...
- Iniciar traços horitzontal i vertical.
- Manipular amb les sensacions que produeixen les diverses propietats dels materials: plaer – rebuig en la textura, consistència, en el color....
- Experimentar amb diferents materials amb el propi cos, primera eina....
- Escoltar i escenificar peces musicals i obres curtes.
- Identificar els sons del cos.
- Diferenciar so i silenci.

4.5- Programació Anual

A continuació, es detallen les unitats de programació elaborades:

Unitat de programació

| ACTIVITAT | TEMPORITZACIÓ |
|---|------------------|
| La familiarització La tardor L' hivern | Primer trimestre |
| El carnestoltes La primavera Sant Jordi Projecte Auditori | Segon trimestre |
| L'estiu La fruita Els animals Contes en anglès | Tercer trimestre |
| Taula de llum Jocs de falda Explicació i representació de contes Activitats de pintura Els aniversaris Safates experimentació El joc heurístic Música Psicomotricitat, danses... Relaxació i massatges | Anual |

CASAL D' ESTIU (Del 1 al 15 de juliol, opcional)

Material

Llenguatge Verbal, Musical i matemàtic

- Contes
- Titelles
- Instruments musicals
- Imatges
- Trencaclosques
- Encaixos
- Jocs de construcció
- Peces de fusta de diferents mides i colors.

Joc simbòlic

- Cuineta
- Racó del supermercat
- Nines
- Racó dels metges
- Racó de la perruqueria
- Racons de diferents oficis...



Experimentació i manipulació

- Safates amb diferent material de rebuig que va canviant.
- Pissarra amb diferents guixos
- Tupers amb materials diferents: claus, cons, cadenes, pots de diferents mides, suros...
- Peces de fusta amb transparències i material dintre...

Temps

El temps destinat a les activitats concretes del dia a dia dependrà de les necessitats dels nens tant a nivell col·lectiu com individual sempre respectant el ritme de descans-activitat. Els espais són molt importants pels infants perquè reconeixin l'activitat que es fa amb els materials que hi ha. També paulatinament arriben a conèixer la relació espai-temps durant tot el curs escolar. Per exemple, amb les setmanes poden arribar a saber què es fa a psicomotricitat, quan dura, què es fa quan recollim, quina activitat tindrà lloc després... o també quan anem al pati o a la sala polivalent, o a l'hora de berenar, o després de fer l'arribada saben que tindrà lloc l'activitat de "Bon dia"...

Altres activitats pedagògiques

Sortides

Entenem les sortides pedagògiques com activitats d'ensenyament-aprenentatge les quals tenen uns objectius específics. Prèviament a la realització de les sortides es convocarà a les famílies a una reunió amb la finalitat d'explicar les sortides que es portaran a terme, els objectius que pretenem assolir i la normativa relativa a les sortides pedagògiques. La direcció de l'escola presentarà les propostes de les sortides al Consell Escolar perquè siguin aprovades. Una setmana abans i una setmana després de la data concreta de sortida es treballaran a l'aula els continguts que observarem i coneixerem allà on anem. Per exemple si anem a la granja demanem fotografies d'animals i parlem de les seves característiques més importants. Posteriorment a la sortida, observem les fotos que vam fer, les comentem i les exposem, expressant allò que més ens va agradar o més ens va cridar l'atenció. La sortida a la granja la fem ambdós grups.

Tradicions

A l'escola bressol celebrem les festes i tradicions catalanes. Les festes i celebracions poden ser obertes a la participació de les famílies o bé poden ser internes a l'escola amb educadores i infants durant les activitats diàries. (La castanyada, Hivern, Carnaval, Sant Jordi...).

Altres activitats

Durant el tot el curs escolar es proposen activitats entre aules amb la finalitat que els nens coneguin els espais de l'escola i puguin compartir estones de jocs amb els altres nens dels diferents nivells educatius i amb la resta d'educadores de l'escola.

D'aquesta manera trobem diferents propostes d'activitats:

- ✓ Activitats grups reduïts: es tracta d'activitats amb un nombre reduït. Les activitats que es proposen solen ser les safates d'experimentació, es tracta de la manipulació amb diversos materials (arròs, lleties, sucre....) i activitats relacionades amb l'àrea del llenguatge plàstic.
- ✓ Activitats de representació i escenificació de contes: activitats en gran grup en les quals, l'equip educatiu de l'escola o bé les famílies dels infants escenifiquen contes, titelles...

Horari activitats

Acollida matí 08:00 a 08:45 Arribada dels infants. Esmorzar. Joc lliure.

Servei d'escola

Matí

| | |
|-----------------|---|
| 09:00h a 09:30h | Acollida i traspàs d'informació amb les famílies. |
| 09:30h a 09:45h | Bon dia. |
| 09:45h a 10:30h | Activitat programada a les estances |
| 10:30h a 11:00h | Jardí. |
| 11:00h a 11:15h | Hàbits d'higiene. |
| 11:15h a 11:45h | Activitat dirigida (contes, cançons, balls) |
| 11:45h a 12:00h | Sortida infants |
| | |
| 12:00h a 12:45h | Menjador |
| 13:00h a 14:00h | Descans |
| 14:15h a 14:45h | Hàbits d'higiene. |

Tarda

| | |
|-----------------|--|
| 15:00h a 15:30h | Entrada i sortida infants. |
| 15:30h a 16:00h | Jardí/ Joc lliure |
| 16:00h a 16:30h | Berenar. Hàbits d'higiene. Hàbits d'ordre. |
| 16:30h a 16:45h | Explicació contes, cançons, escenificacions... |
| 16:45h a 17:00h | Sortida |

4.6- Principis pedagògics

La pràctica educativa a l'Escola Bressol parteix de diferents principis educatius per a orientar la nostra pràctica docent:

Enfocament globalitzador

Aquest enfocament permet que els infants abordin les experiències d'aprenentatge de manera global, posant en joc de forma interrelacionada totes les capacitats emocionals, afectives, físiques, socials i cognitives. Les activitats proposades tenen en compte les tres àrees d'aprenentatge a l'educació infantil: la descoberta d'un mateix i dels altres, la descoberta de l'entorn i la comunicació i els llenguatges, aquestes àrees es treballen de manera globalitzada, establint relacions entre els continguts de les diferents àrees.

Aprenentatge significatiu

Aprendre de manera significativa i amb sentit requereix establir nombroses relacions entre el que ja es coneix i el que s'ha d'aprendre, i té com a conseqüència la integració dels coneixements, la qual cosa permetrà aplicar el que s'ha après en una situació a altres situacions i contextos. La funció de l'educadora és que els infants estableixin relacions entre les experiències i coneixements previs i els nous coneixements, per això les activitats que presentarem a l'infant tindran en compte els seus interessos, els seus coneixements, el seu nivell evolutiu, i fomentaran l'observació, la manipulació i l'experimentació.

El paper actiu de l'alumne

L'activitat infantil és un requisit indispensable pel desenvolupament i l'aprenentatge. Els nens d'aquestes edats han d'aprendre fent, en un procés que requereix observació, manipulació, experimentació i reflexió, amb aquests processos l'infant obté coneixement del món que l'envolta, estableix les característiques dels objectes com pel que fa a les relacions que s'hi poden establir.



El joc

El joc és un dels principals recursos metodològics d'aquesta etapa. Per mitjà dels jocs (motors, d'imitació, de representació, expressius, simbòlics...) nenes i nens s'aproximen al coneixement del medi que els envolta, al pensament i a les emocions pròpies i dels altres.

A l'escola bressol treballem amb les directrius de disseny universal per l'aprenentatge, a partir d'aquestes directrius l'escola bressol ofereix expectatives d'aprenentatge a tots els nens i nenes del centre. La metodologia per treballar-ho consisteix en oferir activitats, espais i materials i actituds per aconseguir assolir el desenvolupament de les diferents capacitats. La manera d'utilitzar-ho és fet servir al dia a dia a l'escola:

- Diferents formes de representació: situar els materials a l'abast dels infants, donar informacions verbalment i amb suport visual i gestual, explicant contes i històries, organitzar l'espai per racons o ambients, proporcionar material divers, aportar informacions a través de canals diferents, recordar allò que s'ha fet...
- Diferents formes d'acció i expressió: oferir material inespecífic i multifuncional, promoure la utilització de diferents sentits, fer propostes que impliquin la plena participació dels nens i nenes, proporcionar opcions per a diversos tipus de joc, propiciar el joc en grup, la imitació, permetre que els nens aprenguin els uns dels altres, deixar temps per al joc lliure, deixar clar unes normes establertes...
- Diferents formes de motivació: preparar el material i l'espai de forma que desperti la seva curiositat, mostrar que confiem en les possibilitats dels infants, deixar que els infants siguin els protagonistes de les propostes que oferim, oferir material i propostes atractives, mantenir un clima tranquil i afectiu a l'aula, valorar la creativitat els progressos dels infants, utilitzar el reforç positiu, variar les propostes quan deixen de ser atractives...

Fem servir el joc pel desenvolupament i l'aprenentatge dels alumnes. És una activitat instintiva i espontània de l'infant. Les situacions de joc planificades poden ser molt diverses segons les capacitats que es vulguin potenciar o afavorir en cada moment. El material que s'ofereix determina l'estil de joc que es desenvoluparà en cada situació.

En determinats moments de la jornada escolar utilitzem el joc lliure, són moments en què els infants descansen, juguen i es relacionen. En el joc lliure, amb l'acompanyament de les mestres, els alumnes aprenen habilitats socials, a compartir, a autoregular-se (jugar sense molestar els altres), etc.

Familiarització

Els primers dies d'assistència a l'Escola Bressol són fonamentals per a una bona integració del nen/a en un nou espai, l'entrada a l'escola bressol esdevé pels nens/es una nova possibilitat d'enriquiment i ampliació de les seves experiències, una altra manera de créixer i desenvolupar-se en relació als altres companys, altres adults i nous espais.

Cada infant necessita un temps determinat per poder conèixer l'escola, descobrir-hi coses interessants, relacionar-se amb altres nens/es i amb les educadores, i gaudir de les noves experiències.

L'equip de l'escola treballa per apropar-se a la realitat de cada família i de cada infant i ajudar-los en aquest període d'adaptació, per això tenim dissenyades estratègies que ens ajudi a conèixer l'infant i afavorir que aquest es vagi adaptant de manera progressiva:

- Una primera trobada d'intercanvi entre el pare, la mare, el nen/a i l'educadora, per conèixer els costums, maneres de fer i peculiaritats de l'infant i respondre els seus dubtes i les seves expectatives, i per a que el nen/a conegui l'educadora i l'espai.



- Possibilitar l'entrada a la classe del pare, la mare o altre persona responsable del nen/a durant el primer dia, per compartir plegats l'experiència de l'estada a l'escola: joc i altres activitats amb altres infants, relacions...
- Que l'estada a l'escola sigui de manera gradual i facin una permanència curta, però constant, per tal que l'educadora pugui ajudar els infants d'una manera més individualitzada.
- Contacte diari amb cada família per informar com va acceptant el seu fill o filla l'estada a l'escola bressol.
- Donar eines, recursos... a les famílies per facilitar a l'infant una millor familiarització.

Espai

Tots els espais i moments de l'escola són educatius. La forma com l'espai, els materials i el temps s'organitzen a l'aula es fa tenint en compte les necessitats dels infants i contribuir al desenvolupament de la seva autonomia.

L'espai és accessible, segur i amb una certa distribució flexible per donar resposta a les diferents i canviants necessitats i interessos dels infants, i distribuït en racons. Oferim un espai i moment pel descans, per l'alimentació i per la higiene. Combinem els espais del grup amb altres d'ús comú, i els espais que requereixen una certa concentració amb altres que requereixen el moviment.

La qualitat de les experiències educatives passen per una organització temporal adequada, amb ritmes tranquils, amb flexibilitat per adequar-nos a les necessitats dels alumnes, tenint cura de les transicions entre activitats i preveient un temps suficient

Tots els espais i moments de l'escola són educatius. La forma com l'espai, els materials i el temps s'organitzen a l'aula es fa tenint en compte les necessitats dels infants i contribuir al desenvolupament de la seva autonomia.

L'espai és accessible, segur i amb una certa distribució flexible per donar resposta a les diferents i canviants necessitats i interessos dels infants, i distribuït en racons. Oferim un espai i moment pel descans, per l'alimentació i per la higiene. Combinem els espais del grup amb altres d'ús comú, i els espais que requereixen una certa concentració amb altres que requereixen el moviment.

La qualitat de les experiències educatives passen per una organització temporal adequada, amb ritmes tranquils, amb flexibilitat per adequar-nos a les necessitats dels alumnes, tenint cura de les transicions entre activitats i preveient un temps suficient.

A continuació detallem les metodologies educatives que més utilitzem per a desenvolupar les activitats d'aula:

Racons

Oferim als infants espais de joc on els infants, individualment o per petits grups realitzen simultàniament diferents activitats d'aprenentatge, donant resposta a les diferències, interessos i ritmes d'aprenentatge de cadascun/a.

El treball per racons desvetlla el desenvolupament intel·lectual del nen/a. Proporcionen la possibilitat d'experimentació i assaig per resoldre situacions, i sobretot afavoreix l'autonomia personal de l'infant mitjançant el joc simbòlic. El paper de l'educadora és d'observadora de l'activitat que realitza l'infant.

Alguns dels racons que oferim són el de la cuineta, les nines, les construccions, els cotxes...

Rutines

Les rutines marquen el ritme diari de cada infant.

Estan relacionades amb les necessitats bàsiques, les de caràcter fisiològic (l'alimentació, el descans, la higiene) vitals pel creixement del nen/a.



Aquestes rutines ajuden a organitzar personalment l'infant, i establir una bona relació amb els objectes i persones que l'envolten. Permet també anticipar moltes de les activitats que es faran durant el dia. Es parteix d'una dependència total de l'alumne cap a la mestra i es va cap a una progressiva autonomia personal.

El treball per rutines ajuda a l'infant a actuar amb iniciativa i constància en les activitats quotidianes d'alimentació (dinar i berenar), del repòs, de la higiene personal (rentar-se les mans abans i després de dinar i berenar, després d'anar al lavabo), i en les situacions d'ordre de les pertinences personals o del grup (penjar l'abric o la bata, recollir els jocs i materials de treball).

Totes aquestes activitats ajuden a l'infant comportar-se d'acord amb unes pautes de convivència que el portin cap a una autonomia personal, i cap a la col·laboració amb el grup. L'educadora aprofita aquestes estones per iniciar una relació i un contacte més directe amb cada nen/a, aprofitant el moment educatiu de cada situació.

4.7- Projecte lingüístic

El Projecte Lingüístic de l'escola és un instrument d'organització i gestió per mitjà del qual el centre dissenya la seva pròpia realitat i d'acord amb la normativa vigent, com es plantejarà l'ús, l'ensenyament i l'aprenentatge de les llengües.

S'afavoreix el desenvolupament plurilingüe però sempre mantenint el català com a llengua vehicular. Per tant, es tracta dels acords i propostes que tota la comunitat educativa pren per comunicar i tractar les llengües.

El projecte lingüístic ha de ser capaç d'anar adaptant-se a l'evolució constant de manera que modifiqui i reguli les actuacions que es duguin a terme per mitjà d'una autoavaluació amb periodicitat anual que inclogui la revisió i actualització d'aquest projecte.

A partir del tercer trimestre s' introdueixen verbalitzacions en anglès als infants de l'últim curs mitjançant imatges als contes i/o cançons per tal que comencin a iniciar-se en aquesta llengua i reconeguin alguna paraula.

4.8.- Atenció a la diversitat

Atendre la diversitat comporta reconèixer que cada nen o nena és una persona única i irreplicable, amb la seva pròpia història, afectes, motivacions, necessitats, interessos, estil cognitiu, etc. Pel que fa a la pràctica educativa haurà de ser oberta, diversa i flexible perquè es pugui adaptar als nens/es respectant les diferències personals.

Un dels principis generals de l'Escola Bressol és el de l'educació inclusiva, posem atenció especial a la diversitat dels infants, a la detecció precoç de les necessitats educatives específiques, a la intervenció en les dificultats de desenvolupament, tan bon punt es detecten.

Per atendre a la diversitat potenciem el desenvolupament màxim de les capacitats, respectant la diversitat i les possibilitats dels nens i nenes, adaptant la pràctica educativa a les característiques personals, les necessitats, els interessos, l'estil cognitiu, el ritme i el procés de maduració dels nens i les nenes d'aquestes edats.

Cada nen/a té el seu propi ritme de desenvolupament i va construint de manera personal i dinàmica les característiques que ho defineixen, en funció de les experiències que va vivint, del nivell social, econòmic i cultural, i, de forma rellevant, de l'ajuda que en aquest procés se li proporciona.

Des de l'Escola Bressol intentem compensar les possibles desigualtats de partida, oferint experiències culturals i educatives, tant més necessàries quant menor presència tinguin en l'ambient dels nens i les nenes.

Posem especial atenció a la detecció precoç amb la finalitat de començar l'atenció individualitzada el més aviat possible, en aquest sentit disposem d'un acord amb el CDIAP que ens permet:

- Poder realitzar l'observació de l'infant a l'aula.
- Disposar d'assessorament en la nostra intervenció educativa.
- Intercanviar informació i realitzar el seguiment dels casos.
- Valorar els casos que cal derivar a professionals del CDIAP.

Sempre s'haurà de creure en uns aspectes a l'hora d'atendre a la diversitat:

- Considerem que la integració dels infants és un fet positiu que afavoreix tant els infants amb necessitats o dificultats, com els altres nens i nenes.
- El grau d'atenció individual que necessiti l'infant estarà en funció de la disponibilitat que l'educadora pugui tenir, tenint present que no comptem amb personal de suport.
- L'infant amb necessitats educatives es situarà en el grup que li correspongui a la seva edat cronològica.
- La integració pot afavorir certs aspectes de relació entre tots els nens/es. Els infants aprendran a entendre que no totes les persones som iguals.
- L'acceptació i el respecte a les diferències individuals és un principi fonamental per a les educadores, intentant que aquesta diversitat repercuteixi positivament en els seus aprenentatges i en la construcció de la seva identitat personal i grupal.
- Evitarem atribuir etiquetes i qualificatius a la conducta, comportament, trets de personalitat dels nens/es, etc. i no realitzar valoracions en funció de capacitats i característiques personals aspectes tan subjectes a canvi en aquestes edats.
- Es pot explicar als infants que s'haurà d'atendre amb més paciència a aquell company/a, i se'ls pot demanar la seva participació o petita responsabilitat.
- Hi haurà una col·laboració i coordinació entre tots els professionals implicats en l'atenció de l'infant i la seva família, tant amb els serveis externs a l'escola, com amb les educadores.

A la nostra pràctica educativa contemplarem:

- Activitats flexibles que, al dur a la pràctica, permetin acomodar el procés d'ensenyament a les necessitats i característiques de cada infant. D'aquesta manera s'afavorirà el procés d'aprenentatge de manera individualitzada, permetent el desenvolupament al màxim de les potencialitats dels infants.
- Haurem de valorar quins objectius seran els prioritaris per atendre l'infant amb alguna necessitat, si és necessari caldrà introduir uns objectius específics i eliminar aquells que no considerem bàsics, adaptant la seva temporització.
- Adaptarem la graella d'observació per tal d'avaluar al nen/a d'acord amb els objectius que s'hagin prioritzat pel seu cas específic.
- S'analitzarà quines estratègies educatives ens poden afavorir al procés d'aprenentatge d'aquests infants, utilitzant metodologies que afavoreixin l'atenció a la diversitat.
- Es plantejaran activitats variades que responguin a diferents interessos i permetin treballar a diferents nivells dins l'aula, en petits grups, tenint en compte la curiositat i interès diferenciat dels nens i nenes.
- Es preveurà una temporització diversificada per la seva realització, poder donar més temps a aquells infants que ho necessitin.



4.9- Coeducació

Entenem la coeducació com a un principi fonamental de l'ensenyament i el concretem en intervencions educatives dirigides a eliminar estereotips sexistes tant en el material, en les activitats, en la relació social, com en l'ús del llenguatge oral i escrit.

Així mateix, considerem essencial garantir la igualtat d'oportunitats per desenvolupar plenament les aptituds de les nenes i dels nens.

També fem nostra la definició que co-educar és educar considerant les diferències personals, al marge d'estereotips sexuals, tenint en compte els valors i les capacitats individuals, independentment que, per tradició, es considerin masculins o femenins, tendint al desenvolupament màxim de les seves capacitats.

Per aconseguir la coeducació es duran a terme una sèrie d'actuacions, com poden ser:

- Fomentar l'ús de llenguatges neutres, tenint cura del llenguatge que utilitzem quan ens expressem a l'aula i quan redactem comunicats, informacions...
- Estimular als nens i nenes a fer ús de joguines i de jocs per desenvolupar el major nombre d'habilitats i que no reforcin estereotips.
- Elaborar materials didàctics igualitaris, trobar un cert equilibri en la unitat de programació dels oficis.
- Impulsar la formació de grups equilibrats en quan a nombre de nens i nenes.
- Facilitar, a través de les activitats de grup, la interrelació entre tots respectant les diferències i característiques de cadascú/na. Es treballa especialment en la unitat de programació del Carnestoltes.
- Que les nenes i nens comparteixin totes les tasques, les responsabilitats, i les activitats de la classe per igual.
- Proposar activitats que afavoreixin el desenvolupament dels infants en un clima d'igualtat i exigència per a tots iguals.
- Aprofitar el treball per racons per introduir aquests criteris.
- Fomentar aquesta consciència a les famílies, reforçant la participació tant del pare com de la mare en l'educació dels seus fills/es.
- Mantenir una actitud oberta i fomentar debats i actituds crítiques en les reunions per no caure en els estereotips sexistes que hi ha establerts socialment.

4.10- Avaluació

Per tal de millorar la nostra pràctica educativa diària es realitza un cicle avaluador dels diferents aspectes que volem valorar. Primerament s'haurà d'escollir quina l'objecte d'avaluació el qual dependrà de la finalitat o el destinatari: les famílies, l'equip educatiu, els infants, la comunitat educativa.

L'avaluació tindrà lloc al llarg de tres moments diferents durant el curs: inicial, sumativa i final. Per tant en el moment d'iniciar-se el procés que volem valorar, durant el desenvolupament d'aquest procés i en el moment que s'ha de comprovar si hem assolit els objectius plantejats inicialment.

4.10.1- Avaluació de l'infant:

Objectius:

- Per acompanyar, anticipar, recordar l'acció.
- Per facilitar l'autonomia.
- Per identificar, expressar i regular vivències i sentiments.
- Per anomenar, descriure, explicar, justificar, per prendre consciència del propi aprenentatge.



- Per prendre consciència de l'evolució de les seves capacitats.

Temporalitat i instruments:

- Diàriament a través de l'observació.
- Trimestralment a través de registres d'observació.
- Semestralment a través dels informes a les famílies.
- A l'adaptació amb el diari d'aula.
- De manera global amb les fotografies.

4.10.2- La satisfacció de les famílies

Per conèixer el grau de satisfacció de les famílies vers el centre, les professionals, les activitats, els horaris, les normatives... passem una enquesta a mitjans i final de curs per obtenir respostes que puguin fer-nos veure possibles errors, o deficiències al nostre dia a dia.

4.10.3- Les nostres activitats

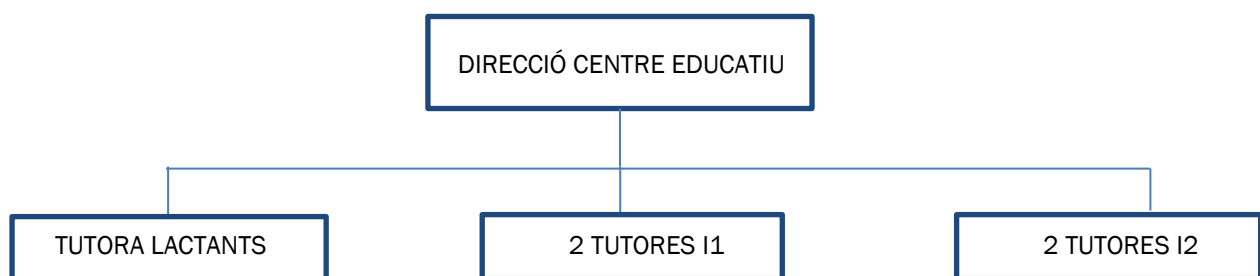
Avaluem les nostres programacions per saber si han resultat adients pels objectius proposats, si han agradat als nens o no, si han resultat adequades als seus moments evolutius, si la seva planificació, creació i posada en marxa ha resultat difícil... Crearem debat, reflexionarem i decidirem si les tornem a portar a terme o s'ha de canviar algun aspecte temporal, material, espacial...

4.10.4- L'equip educatiu

L'avaluació en aquest sentit servirà com a eina d'auto formació, per reflexionar sobre la nostra pràctica educativa, per compartir i fer créixer el projecte d'escola i per mostrar l'evolució com a professionals i com a centre. A partir d'aquí definirem les propostes per a la millora de la nostra pràctica diària.

5. ESTRUCTURA I FUNCIONAMENT DEL CENTRE

5.1- Organigrama



+ 2 ED. SUPORT
+ 1 VETLLADOR/A

+ 2 PROFESSIONALS DEL MÓN DEL LLEURE EDUCATIU PEL SERVEI DE MENJADOR , DE 11:30H A 13:30H
PER DONAR SUPORT EN AQUEST ESPAI.

5.2- Funcions del Equip Docent

A la nostra Escola l'equip educatiu té una rellevància especial, no només pel que fa a la planificació didàctica, sinó també al procés, a l'avaluació i a la reflexió i anàlisi de les situacions educatives que es generen a l'escola. El treball en equip entre les professionals així com l'establiment de pautes i criteris metodològics comuns i compartits per tot el personal de l'escola són essencials a la nostra organització

Tutora d'aula

L'educadora-tutora és la principal responsable de l'aula. Serà la persona amb qui els infants crearan una relació més directa. Així mateix, serà el model en qui es recolzaran els nens i nenes, els acompanyarà en els seus aprenentatges i establirà la relació entre escola i família.

Les seves funcions són:

- Ser la responsable del aula que tenen adscrita.
- Realitzar les unitats de programació.
Elaborar els informes d'avaluació.
- Planificar, programar i organitzar activitats.
- Optimitzar el desenvolupament harmònic de l'infant en totes les seves vessants.
- Posar en pràctica totes els elements i enes pedagògiques per procurar la millor atenció, cura i educació dels infants que atenen.
- Treballar conjuntament amb l'educadora de suport que tingui adscrita incorporant-la a totes les activitats de l'aula.
- Partir d'un enfocament globalitzador i d'aprenentatges significatius.
- Establir un criteri pel treball d'hàbits i rutines i dur-lo a la pràctica.
- Crear ambients acollidors i estimulants pels infants.
- Organitzar els paràmetres espai/temps de l'aula.
- Potenciar l'autonomia dels infants, especialment a nivell d'hàbits.
- Atendre les necessitats dels nens/es (físiques, d'higiene, emocionals...).
- Mantenir una actitud envers els nens/es: respectuosa, afectuosa, tolerant, no autoritària i afavoridora dels aprenentatges.
- Establir pautes d'actuació i resoldre situacions de conflicte entre infants
- Observar i valorar el procés evolutiu del infant.
- Atendre a les famílies i informar-les de tot allò que fa referència al seu fill/a.
- Dur a terme les reunions de grup, entrevistes, intercanvis d'informació, etc. aportant a l'equip les seves opinions, propostes i coneixements.
- Actualitzar i ampliar els seus coneixements realitzant formació permanent.
- Atendre als alumnes amb NEE.
- Participar en reunions de coordinació amb professionals externs (CDIAP)
- Participar en el Consell Escolar com a representant de l'escola.

L'educadora és qui gestiona la complexitat que comporta la vida a l'aula, i qui coneix les característiques evolutives de l'etapa en que està treballant i en concret els/les nens/es de la seva aula.

L'educadora és una professional amb criteri, capaç de prendre decisions constants en un sistema dinàmic i canviant, d'ajustar la seva actuació a l'entorn i adaptar-se a les situacions que sorgeixen a l'aula.

Educadora de reforç - Vetllador/a

Té com a funció essencial ajudar a la tutora d'aula en totes les activitats que es porten a terme amb els infants; garantint així, una atenció més individualitzada.

L'educadora de reforç sempre respectarà el criteri de la tutora per tal de no crear conflictes o discrepàncies en el funcionament de l'aula.

Les seves funcions són:

- Reforçar les activitats d'aula seguint els criteris establerts per la tutora.
- Treballar els hàbits (higiene, alimentació, ordre, control d'esfínters)..
- Respectar els paràmetres d'espai-temps establerts per la tutora.
- Participar activament en les reunions d'equip.
- Recollir la informació puntual que rebí dels pares transmetre a la tutora.
- Cobrirà substitucions puntuals en els moments que sigui necessari.
- Substituir la tutora de l'aula, per tal que aquestes realitzin feina interna.
- Col·laborar en el funcionament general del centre aportant a l'equip les seves opinions, propostes i coneixements.
- Responsabilitzar-se del servei de menjador i de les permanències.
- Atendre l'espai de dormitori del migdia.
- Actualitzar i ampliar els seus coneixements amb formació permanent.
- Participar en l'elaboració del Pla Anual de Centre i el document PEC.
- Participar en el Consell Escolar com a representant de l'escola.
- Altres funcions que calguin en un moment determinat.

Direcció

- Dirigir la coordinació de la gestió del centre.
- Liderar l'equip i el personal de l'escola bressol.
- Organitzar el personal segons les necessitats de l'escola.
- Gestionar les partides i rendir comptes al ajuntament.
- Executar els acords presos amb l'ajuntament.
- Controlar i fer el seguiment dels proveïdors.
- Planificar el treball en xarxa amb la resta de serveis i equipaments.
- Ser l'interlocutor amb l'AMPA.
- Supervisar el servei del menjador en relació amb l'organització, menús...
- Coordinar la gestió i coordinació amb les famílies.
- Coordinar l'organització del horari i els espais.
- Supervisar la confecció dels informes a les famílies.
- Analitzar i fer proposta de resolució de les incidències a fi de reduir-les.
- Determinar les actuacions necessàries per al correcte manteniment del centre.
- Convocar i presidir les reunions i els actes acadèmics que es realitzin.
- Vetllar pels controls d'entrades i sortides del centre.
- Vetllar pel manteniment i conservació del mobiliari, equipaments...del centre.
- Establir reunions de coordinació periòdiques amb la Tècnica d'Ensenyament.
- Establir un funcionament participatiu per la presa de decisions d'equip.
- Elaborar i presentar al ajuntament el PEC, PAC, RRI i supervisar les memòries d'aula, les programacions i els registres d'observació.



5.3-Òrgans de govern

Consell Escolar

El Consell escolar és el màxim òrgan de participació del centre.

Hi són representats els diferents estaments que componen la comunitat educativa: el professorat, les famílies i l'Ajuntament.

- La directora del centre, que el presideix
- Un representant de l'Ajuntament, la Regidora d'Ensenyament
- Dos representants del personal de la categoria professional d'educadora.
- Una d'elles actuarà de secretària.
- Dos representants del sector de mares i pares escollits entre ells.
- Un representant del personal d'administració i serveis (PAS).
- El Cap d'Educació.

El Consell Escolar es renovarà cada dos anys.

El Consell Escolar es reunirà com a mínim una vegada al trimestre, i sempre que el convoqui la seva presidenta o ho sol·liciti un terç dels seus membres.

Els principals temes tractats a les reunions del Consell Escolar són l'aprovació del Pla Anual de Centre, planificació i aprovació de les activitats realitzades fora de l'escola, les inversions, les actuacions sobre el Pla d'emergència, les normes de funcionament i organització de l'escola i serà el principal canal de comunicació per a difondre les informacions entre les famílies, i totes aquelles qüestions que puguin ser d'interès per a la comunitat educativa.

Claustre

Un òrgan col·legiat és el claustre d'educadores que està format per tot el personal docent de l'escola.

Es treballa en base la reflexió, i cadascú assumeix la responsabilitat que li pertoca dins del grup tenint en compte els criteris comuns. Les decisions s'han de prendre per consens respectant i alhora considerant les opinions que s'exposen.

Totes les persones que integren l'equip educatiu han d'estar informades de l'ordre del dia abans de la reunió, d'aquesta manera es podran preparar els punts proposats.

Durant les reunions de claustre es porten a terme els següents objectius:

- Planificar i organitzar les actuacions i activitats proposades durant el curs.
- Exposar i trobar solucions a problemes quotidians, ja siguin de l'aula, com del funcionament general.
- Presentar i valorar propostes pedagògiques que puguin sorgir de manera espontània a les aules per poder-les portar a terme.
- Possibilitar un espai que permeti compartir experiències relacionades amb el dia a dia a l'escola.
- Avaluar i reflexionar sobre el treball educatiu.
- Plantejar canvis i reorientar les actuacions posteriors.
- Elaborar documentació del centre.
- Fer les programacions generals.
- Organitzar un recull d'activitats realitzades per exposar-les a les famílies.



AFA/AMPA

L'AFA és l'entitat que agrupa els pares i mares de l'escola. Les famílies compten amb aquesta organització pròpia i que s'integra activament en la vida de l'Escola Bressol, col·laborant en activitats com les festes populars, sortides, xerrades, activitats, sempre seguint els criteris pedagògics del centre.

Les funcions principals del AFA són:

- Fomentar la participació i comunicació entre tots els membres de la comunitat.
- Informar als pares i mares.
- Participar a l'hora de dinamitzar les festes tradicionals que es celebren.
- Canalitzar suggeriments, reclamacions i observacions del funcionament.
- Promoure activitats complementàries de la tasca pedagògica del centre.

El contacte entre l'escola i l'AFA constitueix una aportació més en l'engranatge escolar facilitant la comunicació amb les famílies.

Es programen reunions periòdiques en funció dels objectius marcats i activitats que es vagin succeint.

Un cop realitzades les reunions i arribant a acords l'AFA convida a les famílies a participar mitjançant notes informatives que s'exposen a un taulell exclusiu del AFA. Aquest espai està destinat a informar de totes les activitats, esdeveniments i propostes que du a terme l'associació a l'escola. Les famílies són lliures d'associar-se a l'AFA a inici de curs.

5.4- Comunicació família-escola

La relació amb les famílies és fonamental a l'Escola Bressol, ja que es comparteix la responsabilitat educativa en el moment que l'infant entra a l'escola, i això és possible en un marc de cooperació i participació, que garanteixi una coherència educativa entre la família i l'escola, sempre tenint en compte que la família és el primer referent afectiu i tenen la primera responsabilitat educativa dels infants.

Establim uns canals de comunicació per tal de garantir que les famílies estiguin assabentades del seguiment i l'evolució educativa dels infants, així com informar-los de la programació que es segueix i de com viuen els infants la seva estada a l'escola, i d'aquesta manera es facilita un bon clima que afavoreix a l'infant, a les famílies i a les educadores.

Un canal és la reunió informativa general de centre, es realitza a finals del mes de juny, en aquesta reunió es fa una primera trobada amb les famílies que s'han matriculat per al proper curs, prenem el primer contacte amb el conjunt de les famílies, fem la presentació de l'escola bressol municipal, de l'equip educatiu, expliquem a grans trets els serveis que s'ofereixen i els aspectes organitzatius i normatius, i de què és i com plantegem el període d'adaptació a l'escola, per tal que les famílies puguin entendre el seu objectiu i puguin fer les previsions a nivell d'organització familiar que els calguin.

Un altra canal de comunicació que utilitzem són les entrevistes individuals, dues al llarg del curs, la primera la realitzem la setmana abans de començar el curs, a principi de setembre, l'objectiu principal es conèixer a tots els infants que s'incorporen al centre i les seves famílies, i els canvis dels infants que ja venien el curs anterior. A l'entrevista recollim les dades rellevants de l'evolució de l'infant fins el moment present i tots aquells aspectes que considerem oportuns per tal de conèixer el nen/a amb qui començarem a treballar, durant l'entrevista la família coneix a la tutora i així deixarà al seu fill/a amb més tranquil·litat i confiança. En aquesta entrevista es fa servir el protocol d'informacions prèvies. Hi poden assistir els nens/es per tal de tenir un primer contacte amb la tutora i amb l'aula.

A banda d'aquesta entrevista, les tutores fan una altra entrevista al llarg del curs, i les entrevistes necessàries, tant les que han estat a petició de les famílies, com les que són a petició de la mateixa educadora.



Existeix una eina de comunicació que consisteix en una aplicació al mòbil que permet a les famílies tenir en el moment immediat tota la informació del dia a dia del seu fill/a a l'escola i intercanviar dubtes, neguits... fotos, recomanacions...

Elaborem un informe a les famílies dels infants de I2 escrits anuals, tal i com s'especifica a l'apartat de l'avaluació, que es lliura abans de finalitzar el curs.

Utilitzem les circulars de manera periòdica per tal de comunicar totes les informacions i activitats que considerem que són d'interès per a les famílies. Les circulars les enviem per correu electrònic i en format paper a aquelles famílies que no tenen aquest mitjà.

Un altre canal de comunicació que utilitzem és l'agenda, tots els nens/es tenen una agenda que va i torna cada dia de l'escola a casa i de casa a l'escola, i que serveix per establir comunicació directa amb les famílies. En aquesta agenda hi queden reflectides totes les activitats que ha fet l'infant a l'escola: alimentació, son, defecacions, estat general i activitats proposades. Als pares i mares se'ls demana que també hi comuniquin quelcom remarcable que cal que l'educadora conegui.

Un dels objectius del projecte anual de Centre és promoure la implicació de les famílies com a principals educadors de l'infant, i en aquest sentit l'equip educatiu ha considerat que les famílies podrien participar a l'aula durant el segon i tercer trimestre el curs, participant de l'activitat del dia de la tutora o proposant alguna activitat.

D'altres activitats amb les famílies és la setmana del protagonista, quan un nen/a compleix anys es planteja que sigui protagonista durant aquell dia, amb la participació de les famílies que ens han de portar fotografies per poder comentar i compartir a l'escola.

Una altra via de participació és el àlbum de fotos de la família que porta l'infant de I2 al segon trimestre per tal de fer-los partícips com a protagonistes i així fomentar la comunicació i el llenguatge. Gràcies a les fotos que aporten fan explicacions a la resta del grup de la seva pròpia família. El dilluns també expliquen entre tots què han fet durant el cap de setmana, d'aquesta manera les famílies coneixen els altres nens/es i les seves famílies i el que fan quan estan fora de l'escola. Es fomenta la comunicació verbal quan el dilluns expliquen què han fet i el saber compartir entre iguals. Aquesta activitat té lloc als dos últims trimestres de curs.

10.5- Serveis complementaris

A l'escola bressol s'ofereix un servei escolar de 9 a 12 i de 15 a 17 hores.

Fora d'aquest horari d'escolaritat s'ofereixen dos serveis complementaris:

Menjador

Oferim un servei de menjador de 12 h a 15 h. El dinar es serveix a les 12 h i va seguit de la migdiada fins les 15 h.

Disposem d'un servei de càtering que ens proporciona el dinar diàriament una hora abans de l'hora de dinar. Es tracta d'un menú calent, elaborat per una nutricionista, variat i flexible a la dieta dels infants. També té en compte possibles al·lèrgies o intoleràncies, dieta, basal, vegetarià, halal... Les famílies poden triar la modalitat de quota fixa o ocasional.

Quan un nen està malalt i és considerat fixe al menjador, la família ha d'avisar abans del mateix dia a les 9h. Igualment un alumne que es queda esporàdicament també ha d'avisar amb la mateixa antelació.

Cada mes es fa arribar a les famílies mitjançant circulars o correus els menús de l'escola. L'escola assumeix les necessitats de règim alimentari dels infants sempre que estiguin justificades.



L'estona del menjador és un moment ideal per afavorir l'aprenentatge dels nens/es, tant pel que fa als hàbits alimentaris: el comportament a taula, la utilització dels estris, la col·laboració en petites tasques, el descans, etc.

Acollida

Oferim un servei de permanències, de 8.00 h a 8.50 h, aquest és un servei d'acollida fora de l'horari escolar.

L'horari d'entrada a aquest servei és fins les 8.45 h. La seva realització està subjecta a la demanda dels usuaris.

Sempre hi ha tres persones de l'equip educatiu encarregades d'atendre els infants. Aquest servei es pot realitzar també amb modalitat esporàdica.

6.- RELACIONS EXTERNES

Treballem en xarxa amb diferents serveis externs. Els objectius que perseguim són els següents:

- Promoure i participar en el treball transversal d'infància a la xarxa social, sanitària i educativa del municipi.
- Potenciar el treball comunitari i la coordinació amb diferents equips que treballen amb infància i famílies.
- Rendibilitzar els recursos existents a la població.

Ens coordinem periòdicament amb la Regidoria d'Ensenyament de l'**Ajuntament** de Premià de Mar, pel que fa a l'àrea organitzativa, a l'àrea econòmic-administrativa, i de les àrees de seguretat, salut i infraestructures.

Ens mantenim en contacte amb els **Serveis Socials** per treballar conjuntament els casos que siguin necessaris, per derivar aquells casos on s'observen situacions de risc, elaborar programes conjunts, participar periòdicament en algunes xerrades o tallers per les famílies...

Disposem d'un acord de col·laboració amb el **Centre de Desenvolupament Infantil i Atenció Precoç** (CDIAP) del Maresme que ens permet poder comptar amb un servei de detecció, prevenció i comprensió de les dificultats que es puguin presentar durant el desenvolupament del nen/a i comptar amb un equip de professionals multidisciplinari. Aquest servei es realitza pel personal terapèutic del CDIAP el primer dimecres de mes, de 9 h a 11 h. El treball del professional del CDIAP serà el de l'observació de l'infant a l'aula a requeriment de la seva tutora; col·laborar-hi en l'observació i seguiment dels infants que presentin algun signe d'alerta; reunir-se amb la tutora per a intercanviar informació, realitzar el seguiment dels casos, oferir-li assessorament en la intervenció educativa i fer-li la devolució de les seves demandes, així com valorar els casos que cal derivar al CDIAP o altres professionals i/o serveis.

Mantenim reunions amb els professionals de **Pediatría** de l'ABS de Premià de Mar, per tal d'establir diferents criteris sobre les malalties més freqüents en nens/es de 0 a 3 anys, i resoldre dubtes sanitàries que afecten als nens/es de l'Escola.

Mantenim reunions amb les direccions de les **escoles bressols del Maresme** per tal de compartir els criteris organitzatius de les escoles, tant de la gestió de personal com en relació a la pròpia escola; de la metodologia, el concepte de família, ...

Anualment mantenim contacte amb les coordinacions del **segon cicle** d'educació infantil per fer traspàs d'informació d'alumnes que començaran P3 i han vingut a la nostra escola.



El personal que realitza pràctiques a la nostra escola prové d'un **institut de secundària** de la zona amb el qual mantenim contacta per tal d'organitzar i gestionar el treball de la persona en formació: horaris, temps, ubicació, funcions...

L'**escola de música municipal** treballa amb nosaltres i ens fa una sessió a l'escola amb els alumnes de 12. Així es donen a conèixer i apropen al infant al llenguatge musical, a la manipulació d'instruments, al concepte de ritme, so, timbre... Els nostres infants gaudeixen en aquesta sessió de sensibilització musical i ens assessoren en la metodologia de treball diària durant la nostra sessió setmanal de música. Al mes d'abril també visitem l'escola i ens preparen una sessió als alumnes d'12.

Per altra part, podem sol·licitar els recursos educatius que disposa el Centre de **Recursos Pedagògics** del Baix Maresme, com les maletes didàctiques per treballar al primer cicle d'educació infantil, i accedir a la formació permanent mitjançant el Pla de formació de zona.

Des de l'escola creiem que tots els serveis d'atenció a la persona han de tenir un funcionament obert, flexible i adaptat a les necessitats socioculturals de l'entorn on estan ubicats. Aquest fet propicia les relacions amb **altres entitats**, altres serveis a la infància i a les famílies així com a organismes municipals, ja que només si es tracta la globalitat de la persona des de tots els seus aspectes, podrem aconseguir una incidència real en el seu desenvolupament d'allà on viu.

La programació de les sortides i excursions engloba la relació d'entitats que visitem un cop a l'any: l'**Auditori** de Barcelona, una granja escola i el museu de l'estampació.

Treballar en xarxa és compartir la nostra feina amb els professionals, obtenir punts de vista diferents, donar coherència a allò que es dur a terme i oferir serveis educatius més integradors.

7. VALORACIÓ FINAL

El nostre projecte educatiu pretén proporcionar els criteris, les idees i els valors dels quals ens hem de conscienciar per portar a terme la nostra missió d'escola: proporcionar als infants situacions educatives, lúdiques i socials que els permetin fomentar el seu propi descobriment i creixement personal, que possibiliti relacionar-se amb els companys i els adults, que observin i descobreixin el seu propi entorn i l'adquisició de valors, hàbits i pautes de conducta que afavoreixin la seva autonomia personal i la seva integració social.

L'educació és transversal, intervenen múltiples factors. Tots els plantejaments que defensem en el nostre projecte educatiu tenen aquesta intencionalitat educativa.

Oferim un servei pensat pels infants, adaptat a les seves necessitats i de llurs famílies, que facilita les relacions personals i de participació, infants, equip i famílies il·lusionades, disposades i motivades en el procés d'ensenyar i aprendre...

Un espai de trobada diària, d'accions, de creixement i d'impuls on es visqui constantment un ambient de respecte, de tolerància, de paciència, d'estimació, de confiança, de felicitat i de seguretat. Perquè amb aquests ingredients podem construir un dia a dia en el centre on tots creixem, eduquem i en definitiva aprenem.